

## Dati di login Swisscom

Nome utente:

Password:

## Dati di login router

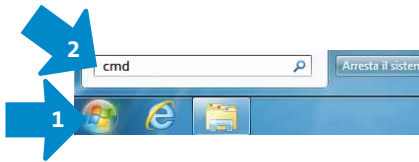
Nome utente:

Password:

## Istruzioni dettagliate per i test di ping

Il test di ping è un programma utilizzato per verificare la presenza e la raggiungibilità di un indirizzo target. In questo modo è possibile verificare se la comunicazione attraverso la rete Internet è funzionante. Consente inoltre di verificare il proprio profilo.

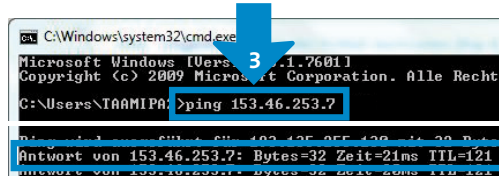
- 1 Premere «Start» sul proprio computer Windows.
- 2 Digitare «cmd.exe» nel campo di ricerca e avviare il command prompt.



- 3 Digitare «ping xx.xx.xx.xx» (indirizzo IP) in base al proprio profilo M2M ordinato.

I test di ping devono andare a buon fine solo con il profilo selezionato dall'utente.

EFTPOS	153.46.253.7
ProtectionNET	212.243.175.174
Utility	162.23.41.10
Generic	Tutti gli indirizzi IP sopraindicati



**Esito positivo del test di ping:** Antwort von 153.46.253.7: Bytes=32 Zeit=21ms TTL=121

Il test di ping con indirizzi pubblici non deve avere esito positivo.

Swisscom.ch	193.222.73.227
Google.ch	172.217.21.131

**Esito negativo del test di ping:** Zeitüberschreitung der Anforderung.



Swisscom (Svizzera) SA  
www.swisscom.ch/kmu  
0800 055 055

KKD+JM (PMK-UID) 11013491 IT 04/2019

# Configurazione di Wireline M2M

### Start

Contenu de votre paquet:



Internet-Box light



Centro Business 2.0

Se ha ordinato Wireline M2M con **Internet Backup** riceve la relativa chiavetta di internet backup in un pacchetto separato.

### 1

**Info:** durante l'installazione, eventuali servizi attivi saranno interrotti.



Ciò riguarda anche destinatari dei dati, sistemi di backup e altre parti collegate al servizio!

### 2

Si raccomanda di informare per tempo le parti interessate riguardo a **data e ora dell'interruzione programmata**.



*Stiamo aggiornando il nostro software – ci sarà un'interruzione del servizio...*



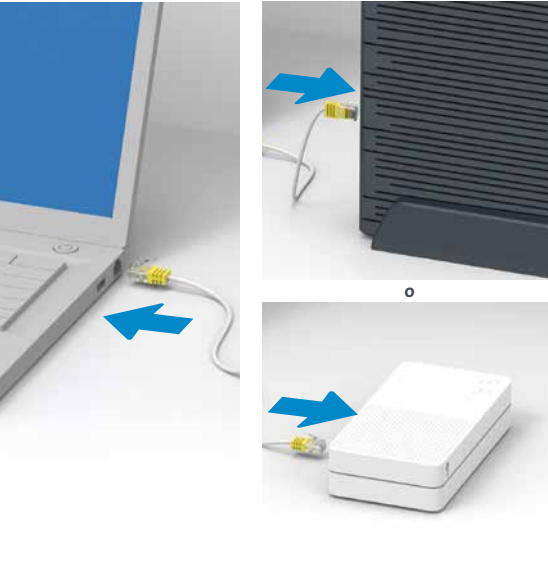
Fornitore del servizio di trasmissione d'allarme

### 3

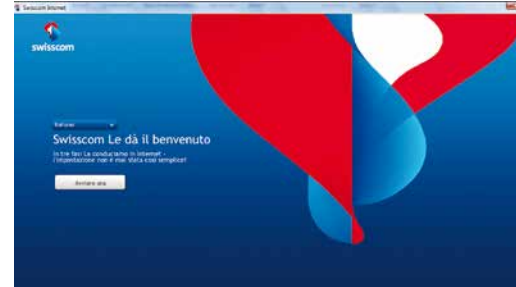
Installare il router seguendo le istruzioni allegate.



**4** Collegare il router al computer mediante il cavo Ethernet, quindi aprire il browser internet.

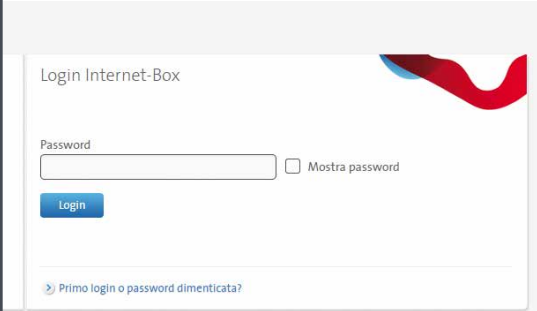


**5** Aprire la pagina [swisscom.ch/login](http://swisscom.ch/login) e seguire passo-passo le istruzioni.



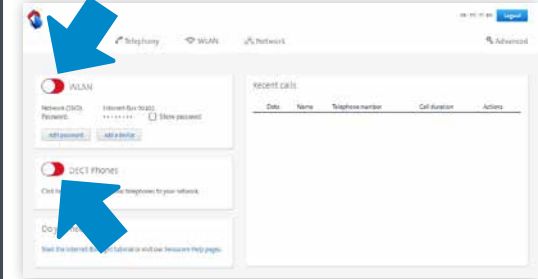
Annotare i dati di login di Swisscom! Servono anche per accedere all'Area clienti collegandosi all'indirizzo [www.swisscom.ch/login](http://www.swisscom.ch/login)

**6** Aprire quindi la pagina 192.168.1.1 (portale del router). I dati per l'accesso sono riportati nella mail di benvenuto.



I dati per effettuare la registrazione sono contenuti nella mail di benvenuto sul foglio «Dati di accesso a Internet» sotto «Configurare il router». Il nome utente del router è sempre admin. Se la password personale non funziona quando viene effettuato il primo login, usare come password «1234». Dopo aver effettuato il primo login usare la password comunicata nel foglio «Dati di accesso a internet».

**7** Se lo desiderate, potete attivare la vostra WLAN / DECT nel portale router.



**8** Aprire la pagina [hsi.bluewin.ch/speedtestJs](http://hsi.bluewin.ch/speedtestJs) l'indirizzo IP inizia con 100.xx.xx.xx?



Se l'indirizzo IP non inizia con «100», riavviare il router e successivamente ripetere il punto 8.

**9** Effettuare i test di ping. Digitare «ping» + l'«IP del profilo personale».

EFTPOS	153.46.253.7
ProtectionNET	212.243.175.174
Utility	162.23.41.10
Generic	Tutti gli indirizzi IP sopraindicati

Le istruzioni dettagliate sui test di ping sono riportate sul retro. Se i test di ping falliscono è necessario verificare i profili. Chiamare Swisscom al numero 0800 055 055.

**10** Chiavetta di backup (se è stata ordinata e consegnata): inserire la chiavetta di internet backup nella presa USB del proprio Centro Business 2.0 o Internet-Box standard.



**11** L'installazione è terminata – il servizio Wireline M2M è pronto per l'uso.

