

## Swisscom Login-Daten

Benutzername:

Passwort:

## Router Login-Daten

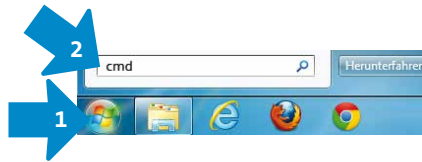
Benutzername:

Passwort:

## Detailanleitung Ping-Tests

Der Ping-Test ist ein Dienstprogramm mit dem festgestellt wird, ob eine Zieladresse existiert und verbindungsbereit ist. Somit können Sie mit Hilfe des Ping-Tests überprüfen, ob die Kommunikation mit dem Internet unterbunden ist. Zusätzlich bietet es Ihnen die Möglichkeit Ihr Profil zu überprüfen.

- 1 Drücken Sie auf Ihrem Windows Computer «Start».
- 2 Geben Sie «cmd.exe» in das Suchfeld ein und starten Sie die Kommando-Eingabeaufforderung.



- 3 Geben Sie gemäss Ihrem bestellten M2M Profil «ping xx.xx.xx.xx» (IP-Adresse) ein.

Die Ping Tests dürfen nur bei dem von Ihnen gewähltem Profil erfolgreich sein.

EFTPOS	153.46.253.7
ProtectionNET	212.243.175.174
Utility	162.23.41.10
Generic	Alle obigen IP-Adressen

```

C:\Windows\system32\cmd.exe
Microsoft Windows [Version: 6.0.6002.17601]
Copyright (c) 2009 Microsoft Corporation. Alle Rechte vorbehalten.
C:\Users\JAAMIPIA>ping 153.46.253.7
Pinging 153.46.253.7 with 32 bytes of data:
Antwort von 153.46.253.7: Bytes=32 Zeit=21ms TTL=121
Antwort von 153.46.253.7: Bytes=32 Zeit=20ms TTL=121

```

**Erfolgreicher Ping-Test:** Antwort von 153.46.253.7: Bytes=32 Zeit=21ms TTL=121

Öffentliche Adressen dürfen nicht erfolgreich sein.

Swisscom.ch	193.222.73.227
Google.ch	172.217.21.131

**Fehlgeschlagener Ping-Test:** Zeitüberschreitung der Anforderung.



Swisscom (Schweiz) AG  
www.swisscom.ch/kmu  
0800 055 055

KKD+JM (PMK-UID) 11013491 DE 04/2019

# M2M Wireline einrichten



Das haben Sie erhalten:



Internet-Box light

oder



Centro Business 2.0

Falls Sie M2M Wireline mit **Internet Backup** bestellt haben, erhalten Sie den dazugehörigen Internet Backup-Stick in einem separaten Paket.



**Info:** Während der Installation werden allfällig aktivierte Services unterbrochen.



Dies betrifft auch Ihre Datenempfänger, Backupsysteme sowie andere mit dem Service verbundene Parteien!



Informieren Sie rechtzeitig die betroffenen Parteien über **Datum und Zeitraum des geplanten Unterbruchs.**

Wir aktualisieren unsere Software – es wird einen Service-Unterbruch geben...

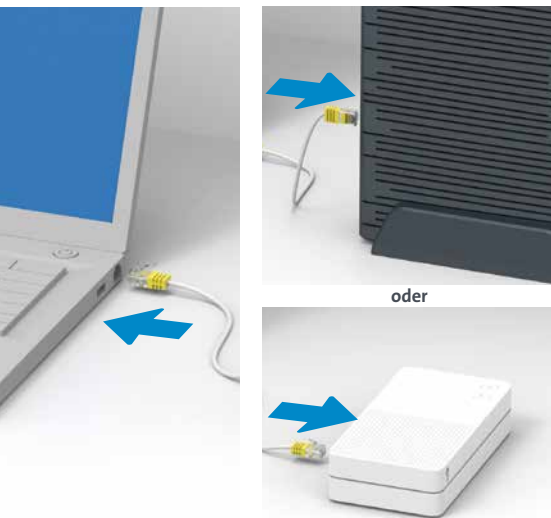


Installieren Sie den Router mit der beiliegenden Anleitung.



**4**

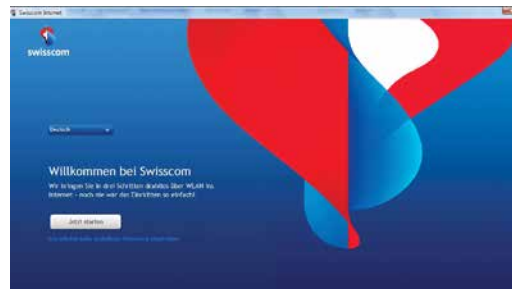
Verbinden Sie Router und Computer per Ethernet-Kabel und öffnen Sie den Internet-Browser.



oder

**5**

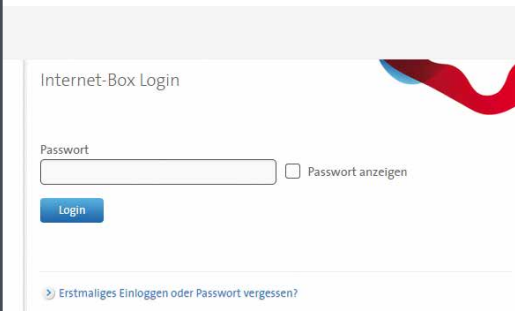
Öffnen Sie die Seite [swisscom.ch/login](http://swisscom.ch/login) und folgen Sie Schritt für Schritt den Anweisungen.



Bitte notieren Sie sich die Swisscom Login-Daten! Sie können damit auch ins Kundencenter gelangen unter [www.swisscom.ch/login](http://www.swisscom.ch/login)

**6**

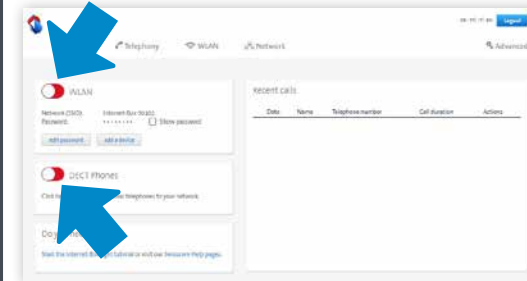
Öffnen Sie nun die Seite 192.168.1.1 (Routerportal). Die Zugangsdaten finden Sie im Willkommensmail.



Die Anmeldedaten haben Sie mit dem Willkommensmail auf dem Blatt «Internet-Zugangsdaten» unter «Router-Einstellungen vornehmen» erhalten. Der Router-Benutzername ist immer admin. Falls Ihr Passwort beim ersten Einloggen nicht funktioniert, verwenden Sie stattdessen «1234». Verwenden Sie ab dem zweiten Einloggen das Passwort aus dem Blatt «Internet-Zugangsdaten».

**7**

Sie können Ihr WLAN / DECT im Routerportal aktivieren, falls Sie dies möchten.

**8**

Öffnen Sie die Seite [hsi.bluewin.ch/speedtest.js](http://hsi.bluewin.ch/speedtest.js) Beginnt die IP-Adresse mit 100.xx.xx.xx?

**9**

Führen Sie Pingtests durch. Geben Sie «ping» + «die IP Ihres Profils» ein.

EFTPOS	153.46.253.7
ProtectionNET	212.243.175.174
Utility	162.23.41.10
Generic	Alle obigen IP-Adressen

Eine Detailanleitung zur Durchführung von Ping-Tests finden Sie auf der Rückseite.

Falls die Pingtests fehlschlagen, müssen die Profile nachgeprüft werden. Melden Sie sich bei Swisscom unter 0800 055 055.

**10**

Backup-Stick (falls bestellt und erhalten): Stecken Sie den Internet Backup-Stick am USB-Anschluss Ihres Centro Business 2.0 oder der Internet-Box standard ein.

**11**

Sie haben die Installation abgeschlossen – Ihr M2M Wireline Service ist nun bereit.



Falls die IP-Adresse nicht mit «100» beginnt, starten Sie den Router neu und wiederholen Sie anschliessend Schritt 8.