

PPPoE Passthrough

ID documento	PPPoE Passthrough
Versione	2.0
Stato	Stesura finale
Data d'emissione	09.2020

Centro Business
Guida alla
configurazione

Swisscom (Svizzera) SA
3050 Berna



swisscom

Sommario

1.1 Esigenza	3
1.2 Descrizione	3
1.3 Requisiti/limitazioni	3
1.4 Immagine	4
1.5 Attivare PPPoE Passthrough nel Centro Business	4
1.6 Ricevere i dati di accesso alla sessione PPPoE	5
1.7 Visualizzazione indirizzamento IP con Local security gateway attivato	5
1.8 MTU Size mit PPPoE Passthrough	6

PPPoE Passthrough

1.1 Esigenza

Desiderate terminare il traffico internet e gli indirizzi IP fissi pubblici del vostro collegamento Business Internet su un router privato o un security gateway (analog. modalità bridge in Business Internet Light).

1.2 Descrizione

Se nel vostro router Centro Business è attivato PPP Passthrough tutto il traffico internet, inclusi gli indirizzi IP fissi pubblici del vostro collegamento Business Internet, è ridirezionato dal router Centro Business su un dispositivo privato (router o SG). I dati di accesso PPPoE vengono inseriti manualmente in questo dispositivo e la sessione PPPoE viene instaurata dal vostro gateway privato.

Il dispositivo privato (router o SG) deve sempre essere collegato alla porta LAN 1 del router Centro Business.

Alla porta LAN 2–4 e tramite WLAN potete solo utilizzare apparecchi con Swisscom Services come telefonia Business e TV; internet non è disponibile. L'indirizzamento IP LAN per gli apparecchi con Swisscom Services avviene analogamente alle istruzioni «Impostazioni DHCP nella LAN».

Il portale router del router Centro Business è raggiungibile tramite porta LAN 2–4 o WLAN.

1.3 Requisiti/limitazioni

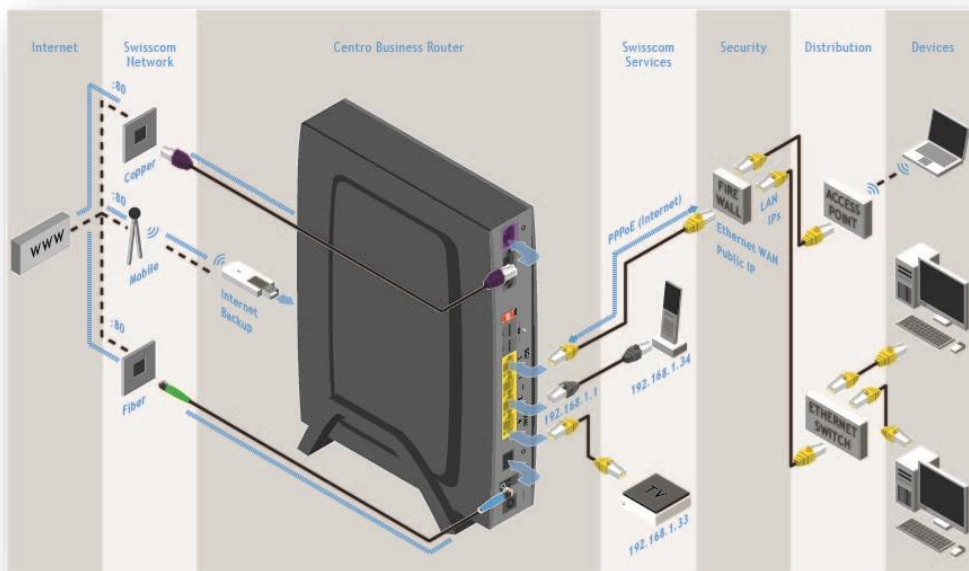
Requisiti:

- Contratto Swisscom: My PMI Office , inOne PMI office, Business Internet Services, Enterprise Connect XS, Business Internet Light
- Centro Business 2.0 con l'attuale versione del firmware. Il firmware è disponibile nella pagina di aiuto ufficiale di Centro Business alla voce [Aggiorna firmware](#).
- l'accesso al portale router è stabilito

Limitazioni:

- Internet Backup non funziona più
- il router Centro Business non è più raggiungibile dall'Area clienti tramite gestione remota
- nessun collegamento a internet per gli apparecchi che hanno come gateway il Centro Business
- con PPP Passthrough attivato è possibile attivare una WLAN ospiti nel router Centro Business, ma non è più possibile un collegamento a interne
- il firewall integrato del router Centro Business non è più utilizzabile per il collegamento a internet
- se avete attivato PPPoE Passthrough non possono essere configurate le impostazioni **DMZ pubbliche, connettività internet e public IP Pool come pool DHCP**
- non si possono utilizzare le app TV 2.0 nel menu TV Menu quali giochi o YouTube
- non si possono visualizzare help video TV 2.0
- non è possibile abbonarsi tramite TV a pacchetti supplementari TV 2.0 quali pacchetti lingue o Teleclub. L'attivazione è possibile esclusivamente dall'Area clienti
- Radio via TV 2.0 non può essere utilizzata

1.4 Immagine *

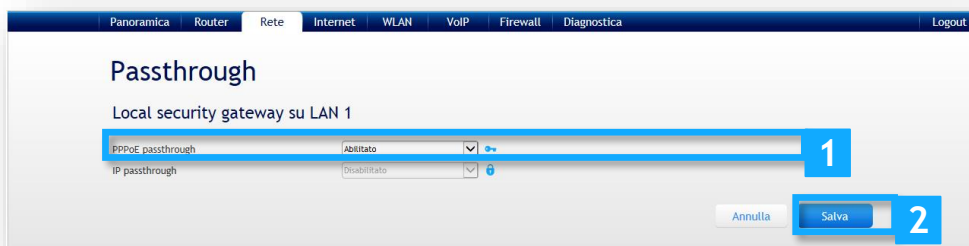


Centro Business
Guida alla
configurazione

Swisscom (Svizzera) SA |
3050 Berna

1.5 Attivare PPPoE Passthrough nel Centro Business

Sotto **Rete, Passthrough**, selezionate «Abilitato» nel campo **PPPoE Passtrough**.
Confermate l'operazione cliccando **Salva**.



*Questa illustrazione è identica per Centro Business 1.0 oltre per Centro Business 2.0.

1.6 Ricevere i dati di accesso alla sessione PPPoE

Trovate il nome utente e la password per la sessione PPPoE Session nell'area clienti alla **Panoramica Area clienti, Dati d'accesso a internet** sotto dati d'accesso PPPoE. Questa funzione è consigliata soltanto agli «utenti esperti» e comporta diverse limitazioni negative.

Nota per installazioni esistenti:

Se un cliente passa da una Business Internet Light (BIL) a una PMI o a un servizio Internet aziendale inOne con IP fisso (All IP) e utilizza la funzione PPPoE Passthrough su Centro Business 2.0, il nome utente PPP cambia sempre da xxx@swisscomdata.ch a xxx@swisscomsme.ch. Questo deve essere fatto sul dispositivo che termina la sessione PPP (ad esempio il firewall) entro 60 giorni dalla migrazione!



1.7 Visualizzazione indirizzamento IP con Local security gateway attivato

Se nel vostro Centro Business avete attivato la funzione Local security gateway, nel menu **Panoramica** sotto **Internet** non sono più visibili gli indirizzi IP pubblici.

Internet	
Accesso a Internet	
Collegamento a Internet	OK ✓
Accesso WAN	VDSL2
Tipo di collegamento	DHCP e PPPoE
Tipo di connessione	Dualsession Business Internet
Server DNS	195.186.1.162 195.186.4.162
Indirizzo IP in Internet	213.200.223.129
Indirizzo IP Swisscom Services	100.94.126.134
Prefisso IPv6	2a02:121f:11::/64
DynDNS	Disabilitato

Internet	
Accesso a Internet	
Collegamento a Internet	OK ✓
Accesso WAN	VDSL2
Tipo di collegamento	DHCP
Tipo di connessione	Dualsession Business Internet
Server DNS	195.186.4.162 195.186.1.162
Indirizzo IP Swisscom Services	100.94.124.151
DynDNS	Disabilitato

1.8 MTU Size mit PPPoE Passthrough

MTU Size	Beschreibung
1508 Bytes	La rete di Swisscom e il Centro Business supportano jumbo frame fino a 1508 byte. Ciò garantisce che i dati utente (1500 byte) e l'intestazione PPP (8 byte) possano essere trasmessi in un unico pacchetto. Se il vostro router privato o gateway di sicurezza supporta questi jumbo frame, dovete impostare la dimensione MTU dell'interfaccia Ethernet WAN su 1508 byte. In questo modo si evita la frammentazione dei pacchetti, che può portare a perdite di prestazioni.