

IP Passthrough Local Security Gateway

ID document	IP Passthrough Local Security Gateway
Version	2.0
Statut	Version finale
Date d'édition	04.2017

Instructions de
configuration Centro
Business

Swisscom (Suisse) SA
3050 Berne



swisscom

Contenu

1.1 Besoins	3
1.2 Description	3
1.3 Conditions/Restrictions	3
1.4 Illustration	4
1.5 Activation de l'IP Passthrough	4
1.6 Connexion de l'hôte sur le port LAN 1 et configuration 5	

IP Passthrough Local Security Gateway

1.1 Besoins

Vous souhaitez effectuer la liaison du trafic Internet du WAN au LAN de votre connexion Internet Business avec une adresse WAN-IP fixe ou avec DHCP sur un routeur privé ou une passerelle de sécurité (Security Gateway).

1.2 Description

Le trafic Internet entrant sur votre adresse fixe ou DHCP IP WAN est redirigé vers le routeur Centro Business via le port LAN 1 dans le sous-réseau 172.31.255.4/30. Un hôte avec l'adresse IP 172.31.255.6 peut être connecté sur le port LAN 1. Le Gateway pour cet hôte est l'IP 172.31.255.5. Cette configuration permet par ex. d'activer un pare-feu sur le port LAN 1. Le LAN du client peut être utilisé avec le firewall. Les hôtes connectés aux ports LAN 2 à 4 et sur le WLAN peuvent accéder à Internet via le routeur CB. Le WLAN séparé de Centro Business 2.0 peut également être utilisé.

1.3 Conditions/restrictions

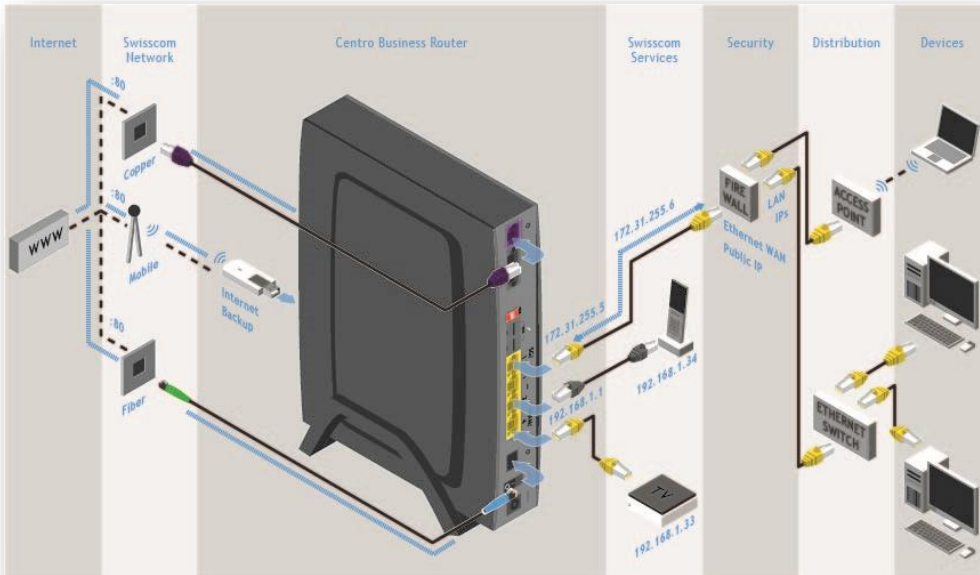
Conditions:

- Contrat Swisscom: Business Internet Services, My PME Office, Enterprise Connex XS
- Centro Business 2.0 avec la version actuelle du firmware. Vous pouvez trouver le firmware sur la page d'aide officielle de Centro Business [sous Mise à jour du firmware](#).
- L'accès est configuré sur le portail du routeur
- Une adresse IP fixe, si IP Passthrough avec IP fixe et pas avec DHCP est souhaité.

Restrictions:

- Pour IP Passthrough avec IP fixe au maximum une IP fixe peut être utilisée.
- Les services Swisscom comme Swisscom TV et terminaux VoIP ne peuvent être utilisés que sur les ports 2 à 4 et via le WLAN.
- Le pare-feu du routeur Centro Business ne peut pas être utilisé pour le sous-réseau 172.31.255.4/30. Le trafic sur le sous-réseau n'est pas filtré, indépendamment de la configuration du pare-feu du routeur CB. Les paramètres pare-feu du LAN sont valables pour tous les autres appareils branchés sur le LAN du routeur CB.
- Si l'IP-Passthrough est activé, PPP-Passthrough, DMZ on all LAN Ports et DMZ on LAN Port 1 ne peuvent plus être configurés.
- Le port TCP:7547 (CWMP) est utilisé pour l'administration du routeur et n'est jamais transféré au sous-réseau 172.31.255.4/30.
- Si l'accès à distance à l'interface (GUI) du routeur est activé, les ports http (80), https (TCP:443) et SSH (TCP:22) ne sont pas redirigés au sous-réseau.
- Si un transfert de port de l'adresse IP du routeur est configuré avec un port spécifique, le trafic du port correspondant **n'est pas** dirigé vers le sous-réseau 172.31.255.4/30. Le transfert de port est prioritaire sur l'IP-Passthrough.

1.4 Illustration*



1.5 Activation de l'IP Passthrough

Dans **Réseau, Passthrough**, sélectionnez «Activé» dans le champ de saisie **IP passthrough**. Sauvegardez la saisie en cliquant sur **Enregistrer**.



1.6 Connexion de l'hôte sur le port LAN 1 et configuration

Fermez maintenant votre hôte (firewall) sur le port LAN 1 du routeur Centro Business. Configurez la connexion WAN de votre hôte. Saisissez 172.31.255.6 pour l'adresse IP de l'hôte, 255.255.255.252 pour le sous-réseau et indiquez comme Gateway l'adresse 172.31.255.5. Effectuez maintenant la configuration LAN de votre pare-feu.