

# Configuration de l'adressage IP sur le réseau local LAN

---

<b>ID document</b>	Configuration de l'adressage IP sur le réseau local LAN
<b>Version</b>	2.0
<b>Statut</b>	Version finale
<b>Date d'édition</b>	04.2017

Instructions de  
configuration Centro  
Business

Swisscom (Suisse) SA  
3050 Berne



**swisscom**

# Contenu

---

1.1 Besoins	3
1.2 Description	3
1.3 Conditions/Restrictions	3
1.4 Illustration	3
1.5 Configuration de l'adressage DHCP	4
1.6 Paramètres avancés	6
1.6.1 Attribution statique d'adresse IPv4	6
1.6.2 Séparation des terminaux VoIP	7
1.7 Attribution statique des adresses IPv6	8

# Configuration de l'adressage IP sur le réseau local LAN

## 1.1 Besoins

Vous souhaitez adapter à vos besoins l'adressage IP sur votre réseau local (LAN).

## 1.2 Description

Votre routeur Centro Business gère par défaut (réglages d'usine) l'adressage IP de votre réseau local (LAN) de façon standard. Ces paramètres peuvent être modifiés par un spécialiste.

## 1.3 Conditions/restrictions

### Conditions:

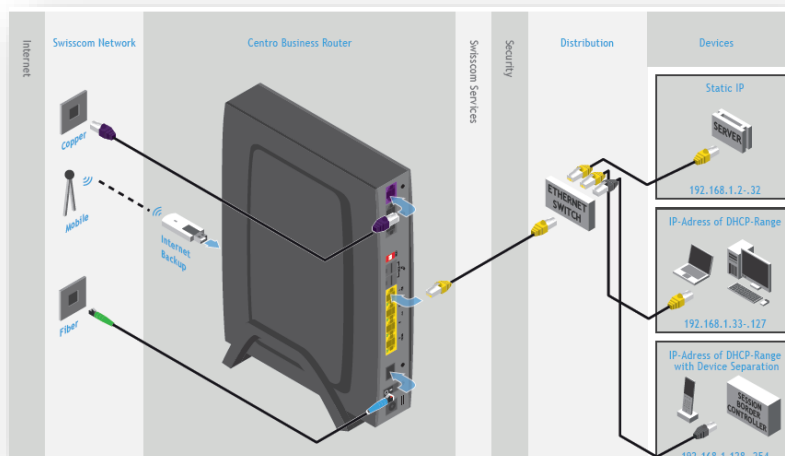
- Contrat Swisscom: Business Internet Services, My PME Office, Business Internet Light, Enterprise Connect XS ou Internet pour les particuliers
- Centro Business 2.0 avec la version actuelle du firmware. Vous pouvez trouver le firmware sur la page d'aide officielle de Centro Business sous [Mise à jour du firmware](#).
- L'accès est configuré sur le portail du routeur
- Les adresses IPv6 doivent être activées pour la configuration IPv6

### Restrictions:

- Vous utilisez des adresses Public-IPv4 fixes sur tous les ports LAN.
- Le service BNS est activé sur le pack.

## 1.4 Illustration\*

(L'illustration représente les configurations standard.)



\* Illustration identique pour Centro Business 1.0 et Centro Business 2.0.

## 1.5 Configuration de l'adressage DHCP

Les paramètres de l'**attribution d'adresses IPv4 et IPv6** actuels de votre routeur apparaissent sous **Réseau/Paramètres de base**. Il est possible d'afficher les paramètres avancés DHCPv4 et DHCPv6 au moyen des boutons.

L'adressage IP est paramétré par défaut (réglages d'usine) comme suit.

The screenshot shows the 'Paramètres de Base' configuration page for a router. It is divided into three main sections, each highlighted with a blue box and a number:

- 1) Adresse IP du routeur:** This section contains two input fields. The first is 'Adresse IP du routeur' with the value '192.168.1.1'. The second is 'Masque de sous-réseau' with the value '255.255.255.0'. Below each field is a small text label: 'adresse IP, p. ex. 192.168.1.1' and 'adresse IP, p. ex. 255.255.255.0'.
- 2) Attribution d'adresses IPv4 (DHCP):** This section starts with a toggle switch 'Activer DHCP sur LAN' which is turned 'On'. Below it are four input fields: 'L'intervall DHCP commence à l'adresse IP' (192.168.1.33), 'L'intervall DHCP se termine à l'adresse IP' (192.168.1.127), 'Gateway' (192.168.1.1), and 'Durée du bal DHCP d'adresses IP' (86400). Each field has a corresponding text label.
- 3) Attribution d'adresses IPv6:** This section starts with a dropdown menu 'Mode de l'autoconfiguration IPv6' set to 'SLAAC seulement'. Below it are two input fields: 'L'intervall LAN commence à l'adresse IPv6' (2a02:1203:ecb1:c::0:0:1:1) and 'L'intervall LAN se termine à l'adresse IPv6' (2a02:1203:ecb1:c::0:0:1:ffff). Each field has a corresponding text label.

At the bottom of the page, there are four buttons: 'Définitions DHCP avancées', 'Définitions DHCPv6 avancées', 'Annuler', and 'Enregistrer'.

### 1) Adresse IP du routeur

- L'adresse IP du routeur est 192.168.1.1 et le masque de sous-réseau 255.255.255.0, ce qui signifie que le routeur Centro Business est intégré à un sous-réseau de 253 appareils maximum. L'adresse IP du routeur et le masque de sous-réseau peuvent être modifiés par un spécialiste.

### 2) Attribution d'adresses IPv4 (DHCP)

- Le serveur DHCP du routeur Centro Business est activé.
  - Le serveur DHCPv4 du routeur Centro Business peut être activé ou désactivé.
- Les adresses IP 192.168.1.2 à 192.168.1.32 sont des adresses IP statiques qui ne sont pas attribuées par le serveur DHCP du Centro Business.
  - La plage d'adresse peut être modifiée par un spécialiste.
- Les adresses IPv4 de 192.168.1.33 à 192.168.1.127 sont des adresses IPv4 dynamiques qui sont attribuées par le serveur DHCP du routeur Centro Business.
  - La plage d'adresse peut être modifiée par un spécialiste.
- On utilise de préférence les adresses IPv4 192.168.1.128 à 192.168.1.254 pour des appareils téléphoniques IP (VoIP). Voir également les paramètres avancés DHCPv4.
- L'adresse IP du routeur (passerelle) pour la configuration DHCP est 192.168.1.1.
  - La passerelle peut être modifiée par un spécialiste.
- Les plages d'adresse 192.168.11.x et 192.168.13.x sont verrouillées pour l'utilisation dans le LAN. Ces adresses sont par exemple réservées au WLAN pour invités.

### 3) Attribution d'adresse IPv6 (uniquement si IPv6 est activé)

- Le premier sous-réseau des adresses IPv6 attribuées est disponible dans le LAN client.
  - Le sous-réseau dépend du raccordement Internet et ne peut pas être modifié.
- L'adresse IP du routeur correspond à xxxx:xxxx:xxxx:0::1.
  - L'adresse IPv6 du routeur apparaît sous **Aperçu, Routeur**.
  - L'adresse IPv6 du routeur ne peut pas être modifiée.
- Le deuxième sous-réseau des adresses IPv6 attribuées est disponible dans le DMZ.
  - Le sous-réseau ne peut pas être modifié.
- Le mode IPv6 Autoconfigurations est paramétré sur «SLAAC only».
  - Configurations possibles: SLAAC only; DHCPv6 only; SLAAC et DHCPv6; non
- La plage d'adresse DHCPv6 est valable de xxxx:xxxx:xxxx:xxxx:0:0:1:1 à xxxx:xxxx:xxxx:xxxx:0:0:1:ffff pour le sous-réseau LAN et DMZ
  - Veuillez noter que la plage d'adresse IPv6 du DMZ n'est affichée que si «Public IP on LAN Port 1 (Used as DMZ)» est activé.
  - La plage d'adresse peut être modifiée par un spécialiste.

Si vous avez modifié la configuration, fermez le processus à l'aide du bouton **Enregistrer**. Swisscom vous recommande de laisser les paramètres par défaut si possible.

## 1.6 Paramètres avancés DHCPv4

Dans le menu **Paramètres avancés DHCPv4** vous pouvez attribuer de manière fixe des adresses IPv4 depuis le serveur DHCP d'une adresse MAC ou définir des adresses IPv4 pour des appareils VoIP.

### 1.6.1 Attribution statique d'adresse IPv4

Dans le menu Réseau/Paramètres de base, sélectionnez **Paramètres avancés**

**DHCPv4**. Sous **Ajouter attribution statique 1)** vous pouvez attribuer de manière fixe un appareil, par exemple votre imprimante, une adresse IP depuis la plage d'adresse IP dynamique du serveur DHCP. Saisissez pour ce faire l'adresse MAC de votre appareil et l'adresse IP souhaitée. Enregistrez le paramètre avec le bouton **Enregistrer**. Dès que l'appareil se connecte au réseau (LAN), l'adresse IP définie au préalable est attribuée à cet appareil.

Les attributions statiques définies 2) peuvent être désactivées, modifiées ou supprimées à tout moment.

## Définitions DHCPv4 avancées



### Attributions statiques

Active	Adresse MAC	Adresse IP	Actions
<input checked="" type="checkbox"/>	00:AD:E1:AC:1C:1A	192.168.1.99	<button>Modifier</button> <button>Supprimer</button>
<button>Ajouter attribution statique</button>			

2

1

## 1.6.2 Séparation des terminaux VoIP

Une séparation logique (plage IP séparée) du trafic VoIP et Internet peut entraîner une réduction de la gigue (bruit de phase) et par conséquent une amélioration de la qualité de communication.

Dans le menu **Réseau/Paramètres de base**, sélectionnez **Paramètres avancés**

**DHCPv4.** Sous **Attribution d'adresse VoIP IP** saisissez dans le champ **OUI 1)** les 6 premiers chiffres de l'adresse MAC de votre téléphone VoIP, par exemple téléphone Aastra Chaque fabricant possède une adresse MAC différente. Définissez la plage d'attribution **Début de l'adresse IP 2)** et **Fin de l'adresse IP 3)** par adresse MAC, en fonction du nombre des terminaux VoIP. Enregistrez le paramètre avec le bouton **Enregistrer 4)**.

Attribution d'adresses IP VoIP			
OUI	00:44:7D	OUI, p.ex. 00:11:22,00:22:33,00:33:44	1
L'intervall DHCP commence à l'adresse IP	192.168.1.129	Adresse IP, p.ex. 192.168.1.129	2
L'intervall DHCP se termine à l'adresse IP	192.168.1.229	Adresse IP, p.ex. 192.168.1.229	3
Routeur	192.168.1.1		
DNS	192.168.1.1		
Durée du bail DHCP d'adresses IP	86400		

Annuler Enregistrer 4

Si vous raccordez le téléphone VoIP d'un fournisseur défini à votre réseau (LAN), l'adresse IP correspondante est attribuée à l'appareil.

### 1.6.1.7 Attribution statique des adresses IPv6

Dans le menu **Réseau/Paramètres de base**, vous pouvez ouvrir le sous-menu avec le bouton Paramètres avancés DHCPv6. Vous pouvez attribuer ici à un appareil, par exemple votre imprimante, une adresse IPv6 à partir de la plage d'adresse LAN DHCP IPv6. Cliquez sur Ajouter attribution statique 1), saisissez l'adresse MAC de votre appareils et l'adresse IPv6 souhaitée et **enregistrez** le paramètre. Dans le menu Réseau/Paramètres de base, sous Attribution d'adresse IPv6, activez le mode Autoconfiguration «DHCPv6 only» ou «SLAAC et DHCPv6». Dès que l'appareil se connecte au réseau (LAN), l'adresse IP définie au préalable est attribuée à cet appareil.

Les attributions statiques définies peuvent être désactivées, modifiées ou supprimées à tout moment. 2)

The screenshot shows a window titled 'Définitions DHCPv6 avancées' with a close button (X) in the top right corner. Below the title is the section 'Attributions statiques'. There is a table with the following columns: 'Active', 'Adresse MAC', 'Adresse IPv6', and 'Actions'. The table contains one row with a checked checkbox, the MAC address '00:AD:E1:AC:1C:1A', the IPv6 address '2a02:1203:ecb1:ce40::1:11F', and two buttons: 'Modifier' and 'Supprimer'. A blue box with the number '2' highlights the 'Modifier' and 'Supprimer' buttons. Below the table is a button labeled 'Ajouter attribution statique' with a blue box and the number '1' next to it.

Active	Adresse MAC	Adresse IPv6	Actions
<input checked="" type="checkbox"/>	00:AD:E1:AC:1C:1A	2a02:1203:ecb1:ce40::1:11F	<a href="#">Modifier</a> <a href="#">Supprimer</a>

[Ajouter attribution statique](#)