

PPPoE Passthrough

Dokument-ID	PPPoE Passthrough
Version	2.0
Status	Final
Ausgabedatum	04.2017

Centro Business
Konfigurationsanleitung

Swisscom (Schweiz) AG
KMU
3050 Bern



swisscom

Inhalt

1.1 Bedürfnis	3
1.2 Beschreibung	3
1.3 Voraussetzung/Einschränkungen	3
1.4 Abbildung	4
1.5 PPPoE Passthrough im Centro Business aktivieren	4
1.6 Zugangsdaten PPPoE Session bekommen	4
1.7 Anzeige der IP-Adressierung bei aktiviertem Lokal Security Gateway	5

PPPoE Passthrough

1.1 Bedürfnis

Sie möchten den Internettraffic und Ihre fixen public IP-Adressen Ihres Business Internet-Anschlusses auf einem privaten Router oder Security Gateway terminieren (analog Bridge Mode bei Business Internet light).

1.2 Beschreibung

Wenn PPP Passthrough auf Ihrem Centro Business-Router aktiviert ist, wird der gesamte Internettraffic inkl. der fixen public IP-Adressen Ihres Business Internet-Anschlusses vom Centro Business-Router auf ein privates Device (Router oder SG) weitergeleitet. Die PPPoE-Zugangsdaten werden manuell in diesem Device eingetragen und die PPPoE Session wird von Ihrem privaten Gateway aufgebaut.

Das private Device (Router oder SG) muss immer am LAN-Port 1 des Centro Business-Routers angeschlossen werden.

An den LAN-Port 2 – 4 und via WLAN können Sie nur noch Geräte mit Swisscom Services wie Business Telefonie und TV nutzen, Internet steht nicht zur Verfügung. Die LAN-IP-Adressierung für Geräte mit Swisscom Services erfolgt analog der Anleitung «DHCP Einstellungen im LAN».

Das Router-Portal des Centro Business-Routers ist via LAN-Port 2 – 4 oder WLAN erreichbar.

1.3 Voraussetzung/Einschränkungen

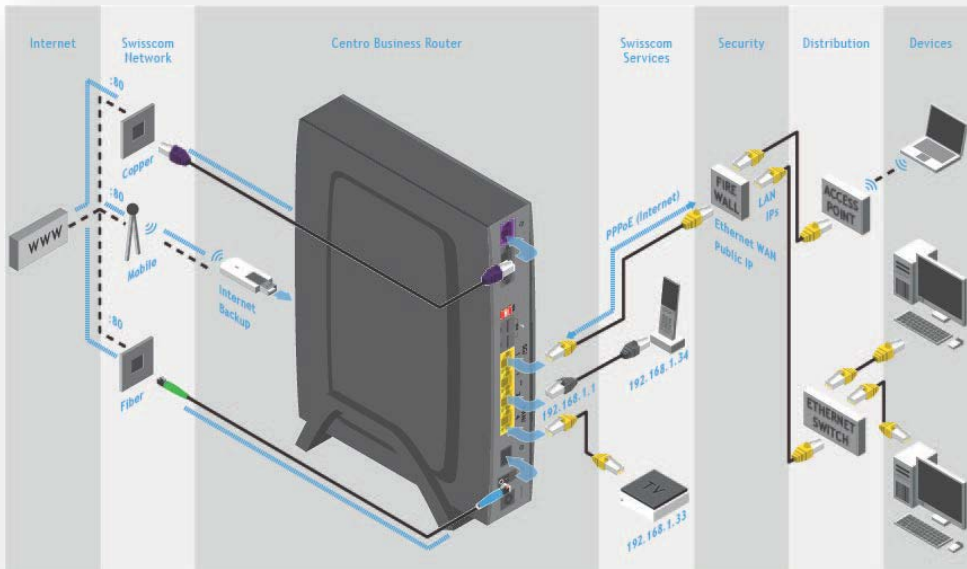
Voraussetzungen:

- Swisscom Vertrag: Business Internet Services, My KMU Office, inOne KMU office
- Mit Option fixen IP Adressen
- Firmware-Version
 - Centro Business : 7.12.06 und höher
- Der Zugriff auf das Router-Portal ist sichergestellt

Einschränkungen:

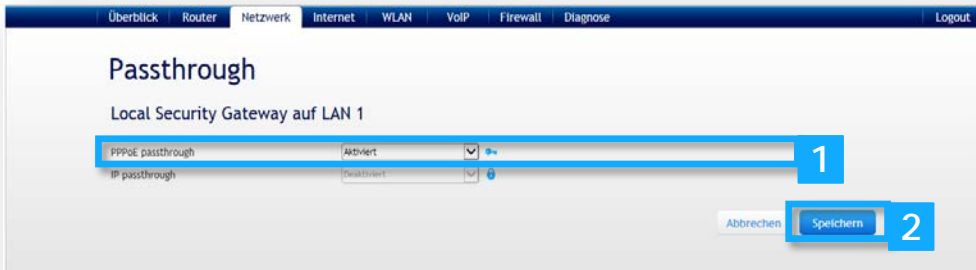
- Internet Backup funktioniert nicht mehr
- Der Centro Business-Router ist nicht mehr per Remotemanagement aus dem Kundencenter erreichbar
- Keine Internetverbindung für Geräte, welche den Centro Business als Gateway haben
- Ein Gäste-WLAN auf dem Centro Business-Router kann bei aktiviertem PPP-Passthrough aktiviert werden, eine Verbindung ins Internet ist allerdings nicht mehr möglich
- Die integrierte Firewall des Centro Business-Routers ist für die Internetverbindung nicht nutzbar
- Wenn Sie PPPoE Passthrough aktiviert haben, können die Einstellungen **öffentliche DMZ, Internetkonnektivität** und **public IP Pool als DHCP Pool** nicht konfiguriert werden
- TV 2.0 Apps im TV Menu wie Spiele oder YouTube können nicht genutzt werden
- TV 2.0 Help Videos können nicht abgespielt werden
- TV 2.0 Zusatzpakete wie Sprachpakete oder Teleclub können nicht via TV abonniert werden. Die Aktivierung erfolgt ausschliesslich via Kundencenter
- Radio via TV 2.0 kann nicht genutzt werden

1.4 Abbildung*



1.5 PPPoE Passthrough im Centro Business aktivieren

Gehen Sie auf **Netzwerk, Passthrough** und selektieren Sie im Eingabefeld **PPPoE passthrough** «Aktiviert». Schliessen Sie die Eingaben mit dem Button **Speichern** ab.







1.6 Zugangsdaten PPPoE Session bekommen

Den Benutzernamen und das Passwort für die PPPoE Session finden Sie im Kundencenter im Menü **Internet, Router** unter **PPPoE Zugangsdaten**. Diese Funktionalität ist nur «Expert-User» empfohlen und hat diverse negative Einschränkungen.

1.7 Anzeige der IP-Adressierung bei aktiviertem Lokal Security Gateway

Wenn Sie die Funktion Lokal Security Gateway auf Ihrem Centro Business aktiviert haben, sind die öffentlichen IP-Adressen im Menü **Überblick** unter **Internet** nicht mehr ersichtlich.

Internetzugang 	
Internetverbindung	OK 
WAN-Zugriff	VDSL2
Verbindungstyp	DHCP und PPPoE
Connectivity-Modus	Dualsession Business Internet
DNS-Server	195.186.1.162 195.186.4.162
IP-Adresse im Internet	213.200.223.129
IP-Adresse Swisscom Services	100.94.126.134
IPv6-Präfix	2a02:121f:11::/64
DynDNS	Deaktiviert

Internetzugang 	
Internetverbindung	OK 
WAN-Zugriff	VDSL2
Verbindungstyp	DHCP
Connectivity-Modus	Dualsession Business Internet
DNS-Server	195.186.4.162 195.186.1.162
IP-Adresse Swisscom Services	100.94.124.151
DynDNS	Deaktiviert